

COOLFORT

РОБОТ-ПЫЛЕСОС / ROBOT VACUUM CLEANER

Работает
с Алисой



управляйте
с марусей

CF-3201

Инструкция по использованию мобильного приложения COOLFORT

RUS	ИНСТРУКЦИЯ ПО ЭКСПЛУАТАЦИИ:	
	<i>ПРИЛОЖЕНИЕ COOLFORT</i>	3
	<i>ГОЛОСОВОЙ ПОМОЩНИК АЛИСА</i>	12
	<i>ГОЛОСОВОЙ ПОМОЩНИК МАРУСЯ</i>	13
GB	MANUAL INSTRUCTION:	
	<i>COOLFORT APP</i>	16
	<i>ALICE VOICE ASSISTANT</i>	24
	<i>MARUSIA VOICE ASSISTANT</i>	25

www.coolfort.ru



ИНСТРУКЦИЯ ПО ИСПОЛЬЗОВАНИЮ МОБИЛЬНОГО ПРИЛОЖЕНИЯ Coolfort

Coolfort – интеллектуальное мобильное приложение для дома, разработанное для платформ Android и IOS.

Издатель приложения **Coolfort**, предоставил программное обеспечение и техническую поддержку пользователей. Для ознакомления и правилами предоставления данного приложения, пожалуйста, ознакомьтесь с пользовательским соглашением.

- Ваше устройство должно поддерживать Android 4.0 / IOS 7.0 или выше.
- Убедитесь, что ваш смартфон или планшет имеет устойчивое соединение с сетями Wi-Fi, 3G или 4G.
- Для загрузки мобильного приложения «Coolfort» вы можете, отсканировать QR-код или найти его в Play Маркет или App Store.



Play Маркет



App Store

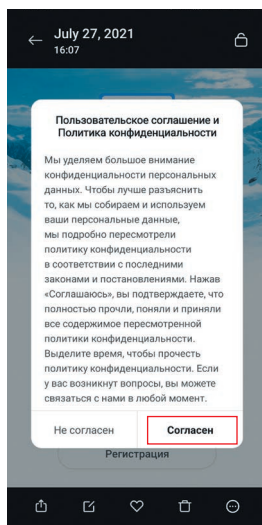
Рассмотрим работу мобильного приложения «Coolfort» при подключении к пылесосу смартфона с операционной системой «Android»

Примечание: Смартфон можно подключить только к точке доступа Wi-Fi пылесоса.



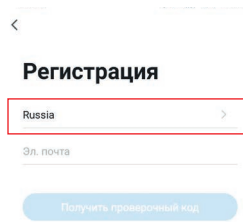
Шаг 1

Скачайте и установите мобильное приложение «Coolfort» и пройдите регистрацию. Нажмите «**Регистрация**».



Шаг 2

Прочитайте пользовательское соглашение и подтвердите.

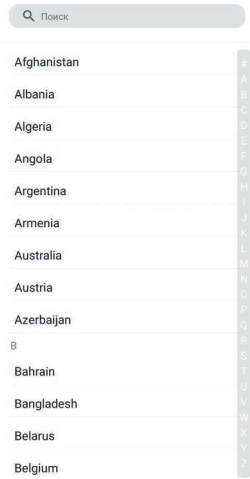


Шаг 3

Введите адрес электронной почты. Если ваша страна отличается от установленной по умолчанию, вы можете изменить её, нажав на указанную область.

РУССКИЙ

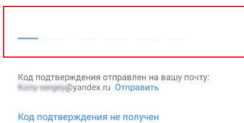
Отмена **Выбор региона**



Шаг 4

Выберете свою страну проживания.

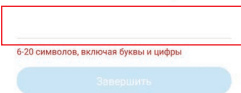
Введите код подтверждения



Шаг 5

Нажмите на кнопку «Получить проверочный код» (см. Шаг 3) и введите полученный код подтверждения.

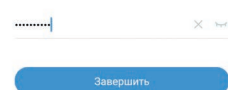
Установить пароль



Шаг 6

Придумайте пароль для входа в приложение.

Установить пароль



Шаг 7

Нажмите «**Завершить**».

В целях повышения качества обслуживания мы запрашиваем следующие разрешения:



В настройках приложения можно включить или отключить следующие функции.

Доступ к данным

Разрешите нам сбор данных, связанных с использованием продукта. При отказе дать разрешения основные функции будут ло...

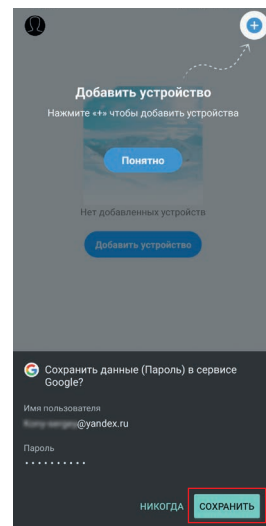
Актуальное

Разрешите нам рассылать вам контент через рекламу и уведомления. При отказе дать разрешения мы не сможем отправлять то, что ...

Перейти в приложение

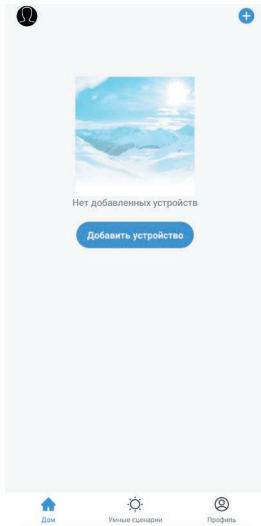
Шаг 8

Подтвердите предложенные разрешения (поставьте галочки) и нажмите «**Перейти в приложение**».



Шаг 9

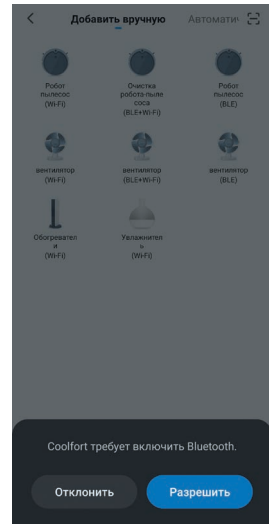
Вы можете сохранить свои регистрационные данные в сервисе **Google**. Следуйте дальнейшим указаниям.



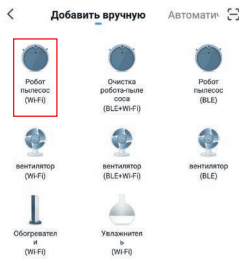
Шаг 10
Нажмите «**Добавить устройство**».



Шаг 11
Следуйте рекомендациям.



Шаг 12
Активируйте функцию Bluetooth на Вашем устройстве, если она до этого не была включена. Нажмите «**Разрешить**».



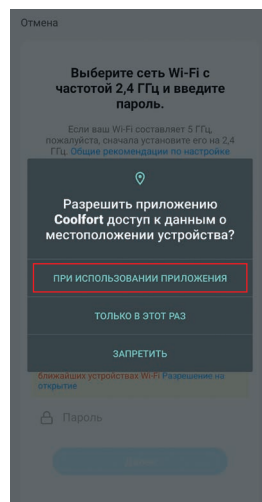
Шаг 13
Нажмите на иконку «**Робот пылесос (Wi-Fi)**».

РУССКИЙ

Активация режима сопряжения пылесоса с сетью Wi-Fi

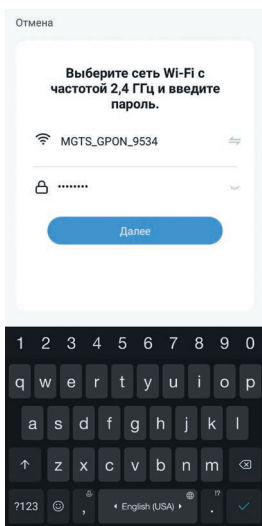
Убедитесь, что ваше мобильное устройство имеет устойчивое соединение с сетью Wi-Fi. Если ваш роутер работает на частоте 5 ГГц, то перед активацией режима сопряжения принудительно переключите его на частоту 2,4 ГГц. При первичной активации устройства также должны быть включены Bluetooth и службы геопозиционирования.

Примечание: При первичной активации настройки Wi-Fi передаются через соединение Bluetooth, после успешной активации устройства подключение по Bluetooth не требуется. Следуйте дальнейшим указаниям.



Шаг 14

Разрешите приложению «Coolfort» доступ к данным о местоположении устройства. Нажмите на выделенную иконку.



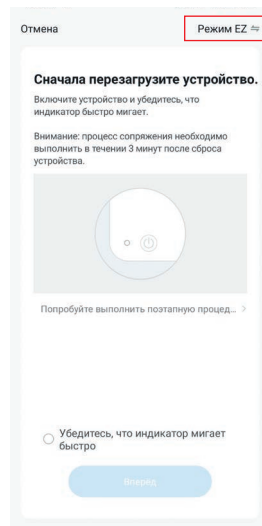
Шаг 15

Выберите сеть Wi-Fi с частотой 2,4 ГГц и введите пароль для подключения. Нажмите «Далее».

Примечание:

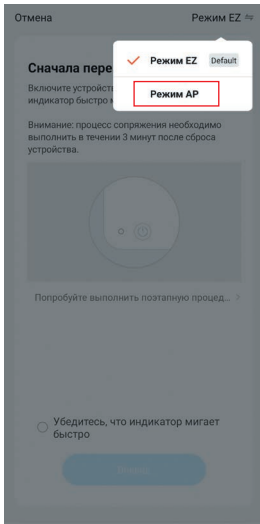
- если мобильный телефон уже был подключен к сети Wi-Fi, он может быть введён автоматически. Затем нажмите «Далее». На дисплее мобильного устройства появится следующая страница.
- при подключении к приложению, если нет пароля для Wi-Fi (если сеть находится в свободном доступе), то нет необходимости вводить какой-либо символ в пароль Wi-Fi, просто нажмите «Далее», а затем «Продолжить».

Подключите ваше устройство к точке доступа Wi-Fi пылесоса. Для этого выполните следующие шаги:





Шаг 16

Выберите нужный режим подключения. Нажмите на кнопку «Режим EZ» и перейдите к следующему шагу.

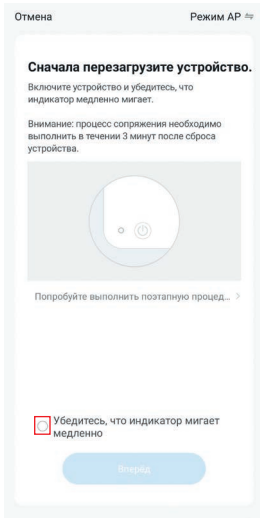


Нажмите **«Режим AP»**, на дисплее появится подтверждающая иконка. Перейдите к следующему шагу.

Включите режим сопряжения пылесоса с сетью Wi-Fi, для этого одновременно нажмите и удерживайте кнопку (1) «» и кнопку (2) «» в течение 5 секунд. Пылесос перейдёт в режим сопряжения с сетью Wi-Fi, при этом подсветка кнопок (1) и (2) начнёт медленно мигать белым цветом. Перейдите к шагу 18.

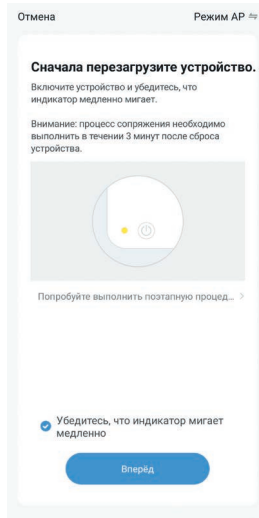
Шаг 17

Выберите режим подключения к точке доступа Wi-Fi пылесоса.



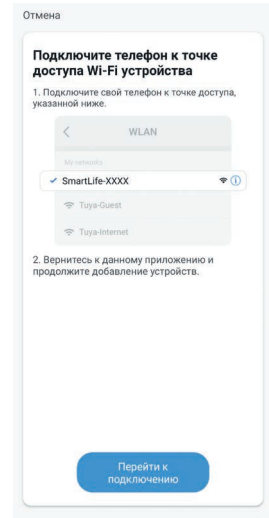
Шаг 18

Для подтверждения режима сопряжения нажмите на выделенную метку.



Шаг 19

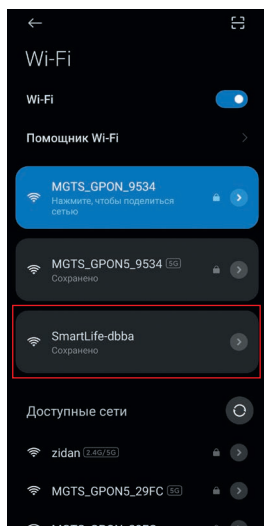
Нажмите **«Вперёд»** для начала настройки сети.



Шаг 20

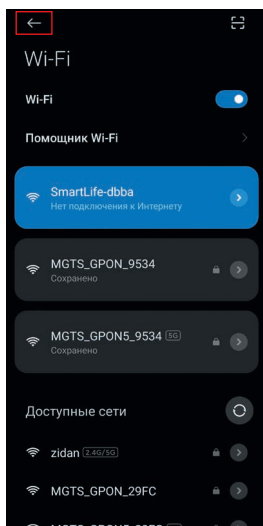
Нажмите **«Перейти к подключению»** для подключения к точке доступа Wi-Fi под названием **«SmartLife-XXXX»**.

РУССКИЙ



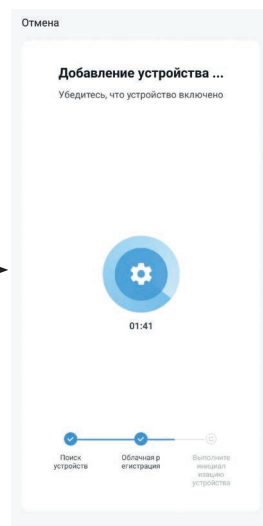
Шаг 21

Нажмите на выделенную иконку «SmartLife-dbba».

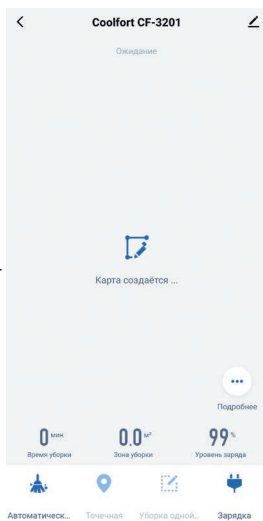
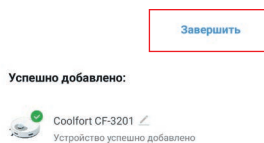


Шаг 22

На дисплее отобразится статус подключения к точке доступа «SmartLife-dbba». Затем вернитесь в приложение, нажав



на стрелку в левом верхнем углу, и вы увидите, что подключение находится в процессе обработки. После завершения процесса устройство будет успешно добавлено, и на домашней странице программы появится иконка робота-пылесоса **Coolfort CF-3201**.



Шаг 23

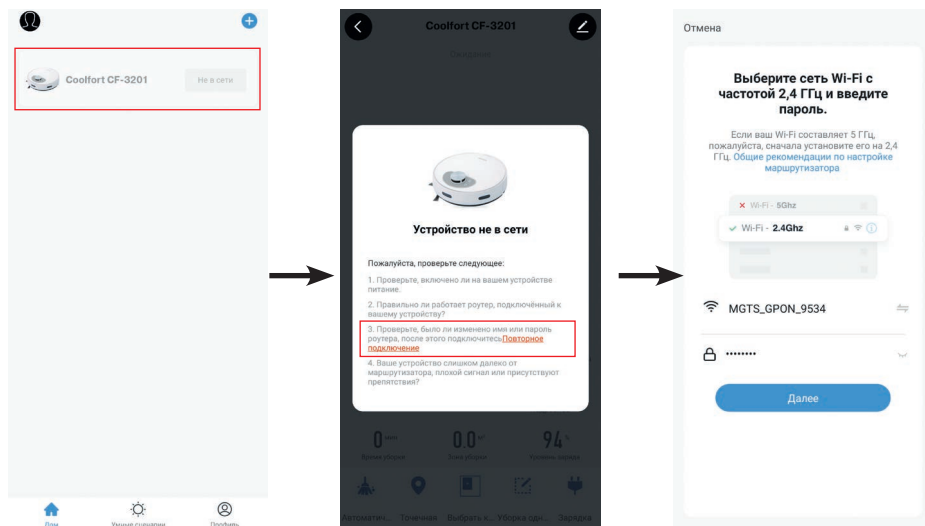
Нажмите «Завершить» в правом верхнем углу, и на экране отобразится панель управления роботом.

Смартфон успешно подключён к точке доступа Wi-Fi пылесоса

Примечание:

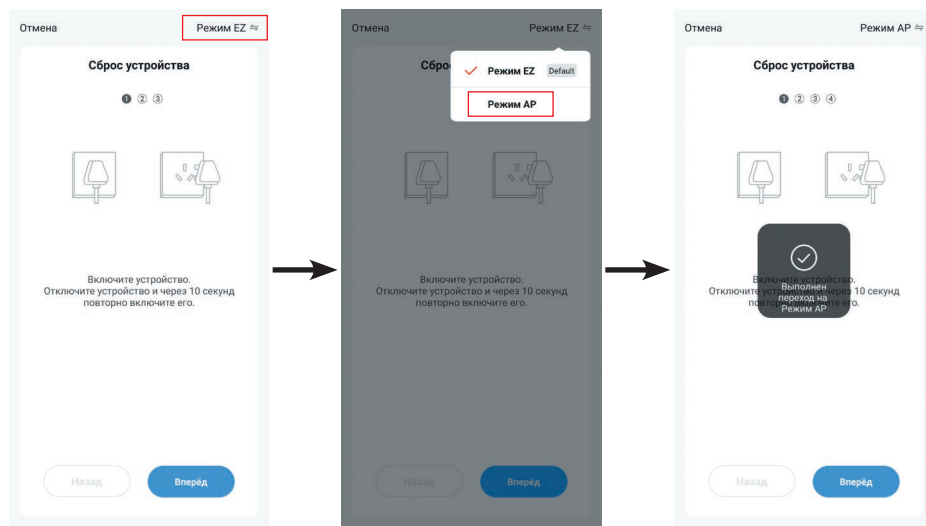
- Для сохранения подключения к мобильному приложению пылесос должен находиться на зарядной станции!
- При установке пылесоса на зарядную станцию (29) происходит автоматическое включение устройства, даже если предварительно оно было выключено.
- Если пылесос не находится на зарядной станции, то он отключится автоматически при отсутствии каких-либо команд, если время ожидания превышает 30 минут. В таком случае связь с мобильным приложением будет потеряна.
- Если устройство не было успешно добавлено, пожалуйста, выполните шаги 10-23 повторно.

Если по каким-либо причинам устройство потеряло связь с мобильным приложением, на домашней странице приложения иконка робота-пылесоса **Coolfort CF-3201** будет отображаться в осветлённом виде.



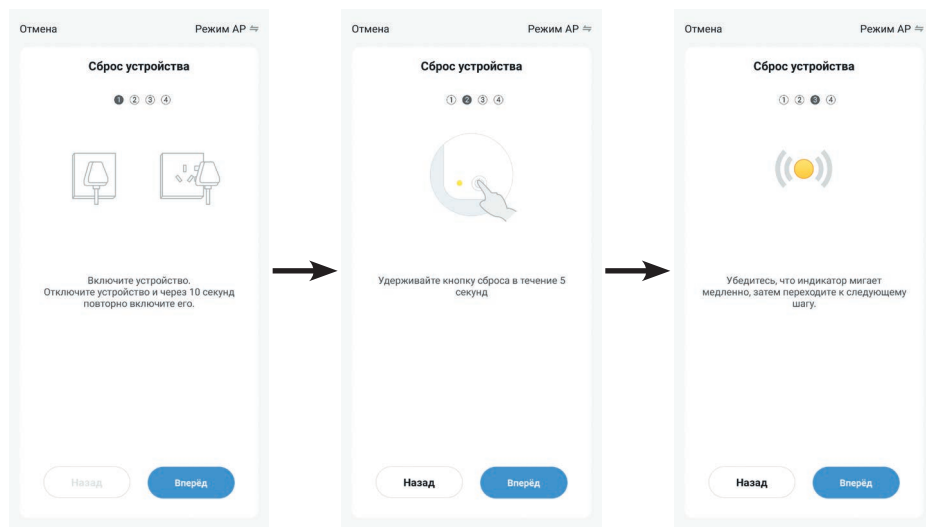
В таком случае нажмите на выделенную иконку пылесоса «**Coolfort CF-3201**» и следуйте указаниям мобильного приложения. На дисплее смартфона появится следующая страница, нажмите «**Повторное подключение**», на дисплее появится страница выбора сети, выберите сеть Wi-Fi с частотой 2,4 ГГц и введите пароль для подключения, затем нажмите «**Далее**». На следующей странице мобильного приложения выберите режим подключения к точке доступа Wi-Fi пылесоса, для этого сначала нажмите «**Режим EZ**» и далее, нажмите «**Режим AP**», на дисплее появится страница с подтверждающей иконкой, далее нажмите «**Вперёд**» и перейдите к странице «**Сброс устройства**».

РУССКИЙ



Для выполнения сброса пылесоса сначала выключите его.

Для выключения нажмите и удерживайте кнопку (2) «⏻» более 3 секунд до тех пор, пока не прозвучит голосовое сообщение, пылесос выключится, и подсветка кнопок управления погаснет. Подождите 10 секунд и затем повторно включите пылесос.

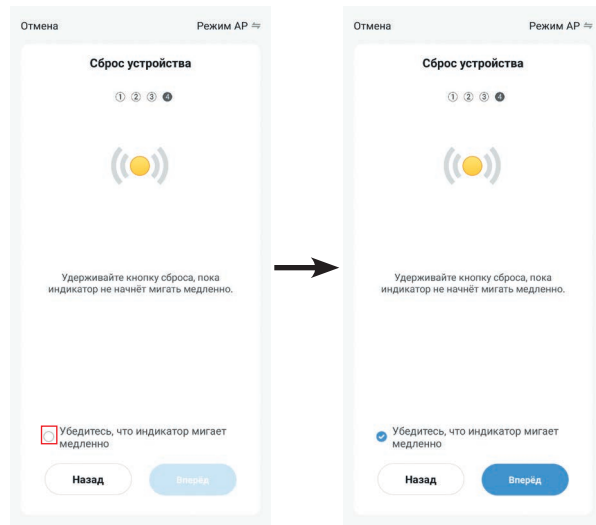


Для включения пылесоса нажмите и удерживайте кнопку (2) «⏻» более 3 секунд до тех пор, пока подсветка кнопок управления (1) и (2) не начнёт мигать белым цветом. Через некоторое время прозвучит звуковой сигнал, и подсветка кнопок управления будет гореть постоянно. После включения пылесоса нажмите «Вперёд».

Проведите сброс устройства, для этого нажмите и удерживайте кнопку (1) «⊕» более 5 секунд, прозвучит короткий звуковой сигнал. После сброса пылесоса нажмите «Вперёд».

Включите режим сопряжения пылесоса с сетью Wi-Fi, для этого одновременно нажмите и удерживайте кнопку (1) «⊕» и кнопку (2) «⊖» в течение 5 секунд. Пылесос перейдёт в режим сопряжения с сетью Wi-Fi, при этом подсветка кнопок (1) и (2) начнёт медленно мигать белым цветом. После включения режима сопряжения нажмите «Вперёд» и перейдите к следующей странице.

Убедитесь, что подсветка кнопок (1) «⊕» и (2) «⊖» медленно мигает и нажмите на выделенную метку. Затем нажмите «Вперёд».



Далее выполните **Шаги 20-23**, описанные выше, и на экране отобразится панель управления пылесосом.

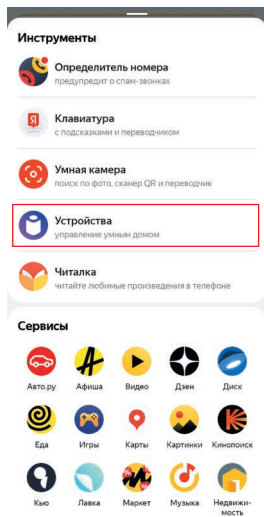
РУССКИЙ

Работает с Алисой



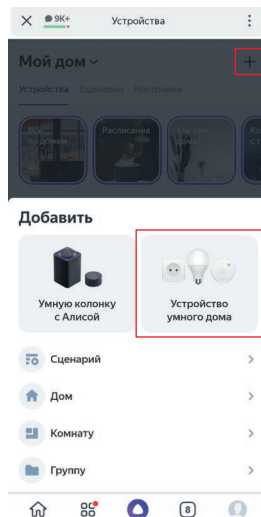
Робот-пылесос Coolfort CF-3201 можно подключить к голосовому помощнику **Алиса** от компании **Яндекс**. Для этого устройство должно быть добавлено в приложении Coolfort (см. Инструкцию).

Для подключения навыка в **Алисе** и голосового управления устройством зайдите в приложение **Яндекс** и выполните следующие шаги:



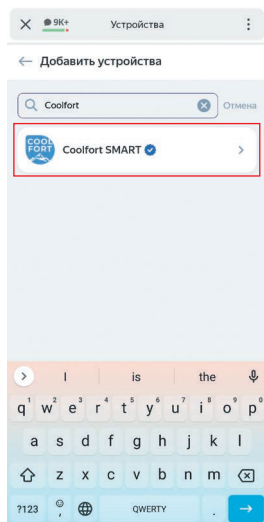
Шаг 1

На главной странице приложения Яндекс нажмите «Сервисы», затем «Устройства».



Шаг 2

В разделе «Мой дом» нажмите «+» в правом верхнем углу, затем – «Устройство умного дома».



Шаг 3

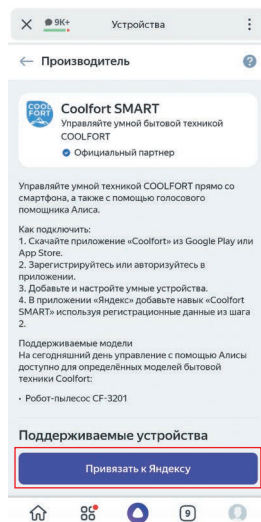
В поисковой строке введите «Coolfort» и выберите навык «Coolfort SMART».

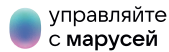
Шаг 4

На странице навыка Coolfort SMART нажмите «Привязать к Яндексу».

Шаг 5

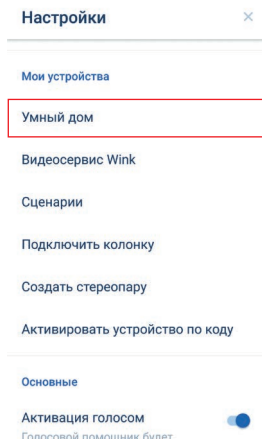
При первом подключении Яндекс запросит учётные данные (логин и пароль) от приложения **Coolfort**. Следуйте дальнейшим инструкциям приложения.





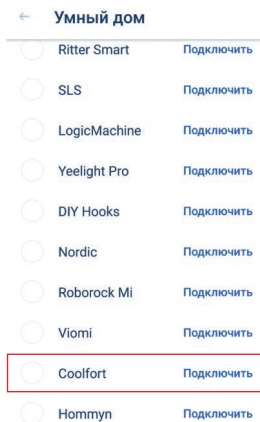
Робот-пылесос Coolfort-3201 можно подключить к голосовому помощнику **Маруся** от компании **VK**. Для этого устройство должно быть добавлено в приложении «Coolfort».

Для подключения навыка в **Марусе** и голосового управления устройством зайдите в приложение **Маруся** и выполните следующие шаги:



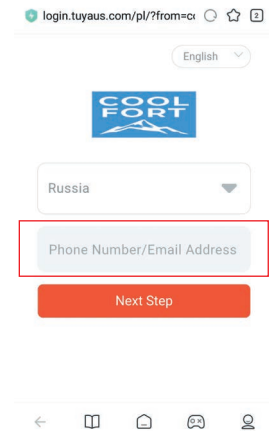
Шаг 1

На главной странице перейдите в раздел «Умный дом».



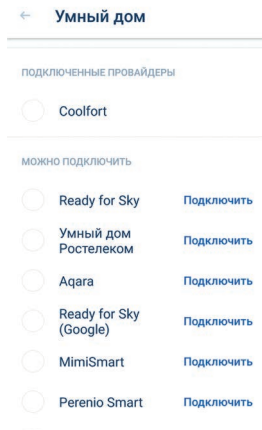
Шаг 2

Выберите провайдера «Coolfort».



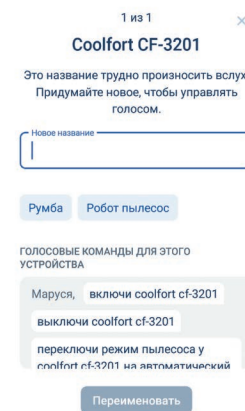
Шаг 3

Подключите аккаунт «Coolfort» в разделе «Умный дом» приложения **Маруся**, следуя инструкции.



Шаг 4

После окончания регистрации перейдите обратно в приложение **Маруся**. «Coolfort» должен появиться в списке провайдеров.



Шаг 5

Ваше умное устройство, добавленное в приложении «Coolfort», отобразится в **Марусе** автоматически. Вы можете изменить имя устройства для удобства.

РУССКИЙ

УТИЛИЗАЦИЯ



В целях защиты окружающей среды, после окончания срока службы прибора и элементов питания (если входят в комплект), не выбрасывайте их вместе с обычными бытовыми отходами, передайте прибор и элементы питания в специализированные пункты для дальнейшей утилизации.

Отходы, образующиеся при утилизации изделий, подлежат обязательному сбору с последующей утилизацией в установленном порядке.

Для получения дополнительной информации об утилизации данного продукта обратитесь в местный муниципалитет, службу утилизации бытовых отходов или в магазин, где Вы приобрели данный продукт.

Производитель сохраняет за собой право изменять дизайн, конструкцию и технические характеристики, не влияющие на общие принципы работы устройства, без предварительного уведомления, из-за чего между инструкцией и изделием могут наблюдаться незначительные различия. Если пользователь обнаружил такие несоответствия, просим сообщить об этом по

электронной почте info@coolfort.ru для получения обновленной версии инструкции.

Срок службы устройства – 3 года



Данное изделие соответствует всем требуемым европейским и российским стандартам безопасности и гигиены.

ИЗГОТОВИТЕЛЬ: СТАР ПЛЮС ЛИМИТЕД (STAR PLUS LIMITED)

МЕСТОНАХОЖДЕНИЕ И ПОЧТОВЫЙ АДРЕС ДЛЯ СВЯЗИ: ЮНИТ БИ ЭНД СИ, 15Й ЭТАЖ, КЭЙСИ АБЕРДИН ХАУС, №38, ХЁНГ ИП РОУД, ВОНГ ЧУК ХАНГ, ГОНКОНГ, КНР

ИМПОРТЕР И УПОЛНОМОЧЕННОЕ ИЗГОТОВИТЕЛЕМ ЛИЦО:
ООО «ЛИГА ТЕХНИКИ»

МЕСТОНАХОЖДЕНИЕ И ПОЧТОВЫЙ АДРЕС ДЛЯ СВЯЗИ: РФ, 140073, МОСКОВСКАЯ ОБЛ., Г. ЛЮБЕРЦЫ, РАБОЧИЙ ПОСЕЛОК ТОМИЛИНО, МИКРОРАЙОН ПТИЦЕФАБРИКА, ЛИТ. П14.
Тел.: +7 (495) 109-01-76, e-mail: info@coolfort.ru

Ответственность за несоответствие продукции требованиям технических регламентов Таможенного союза возложена на уполномоченное изготовителем лицо.

Сделано в Китае



ENGLISH

Coolfort MOBILE APP INSTRUCTION MANUAL

Coolfort is a home mobile AI application developed for Android and IOS.

Coolfort APP developer provides the software and technical support for users. Please, read the user agreement to learn about the terms of provision of this application.

- Your device must support Android 4.0 / IOS 7.0 or later versions.
- Make sure that your smartphone or tablet has a stable Wi-Fi, 3G or 4G connection.
- You can scan the QR-code to download «Coolfort» application or find it in Play Market or App Store.



Play Market



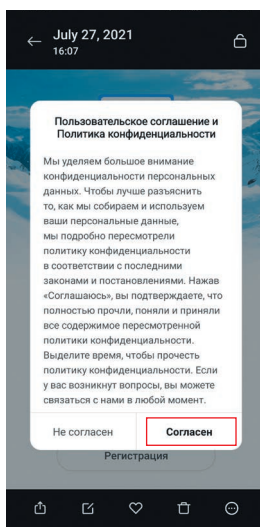
App Store

Let's take a look at «Coolfort» operation when an Android operated smartphone is connected to a vacuum cleaner

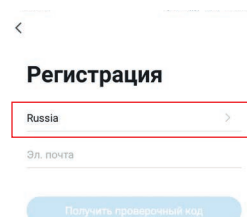
Note: Smartphone can only be connected to the Wi-Fi hotspot of the vacuum cleaner.



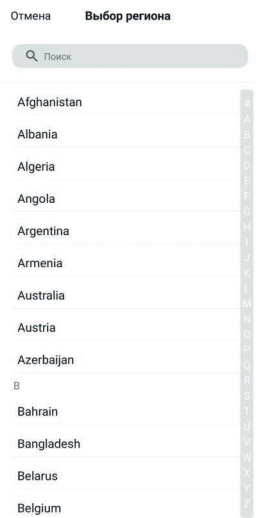
Step 1
Download and install the «Coolfort» mobile application and sign up. Click «Login».



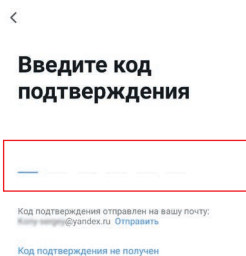
Step 2
Read the user agreement and confirm.



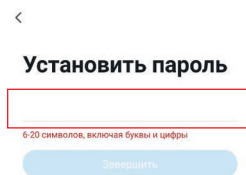
Step 3
Enter your email address. If your country is different from the default one, you can change it by clicking on the indicated area.



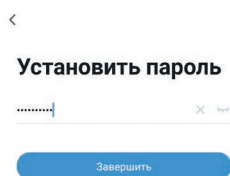
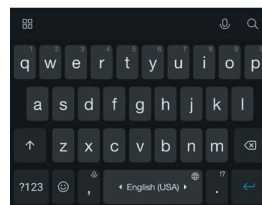
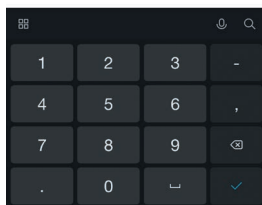
Step 4
Select your country of residence.



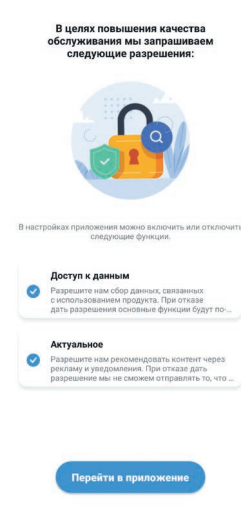
Step 5
Click on the «Get a verification code» button (see step 3) and enter the received confirmation code.



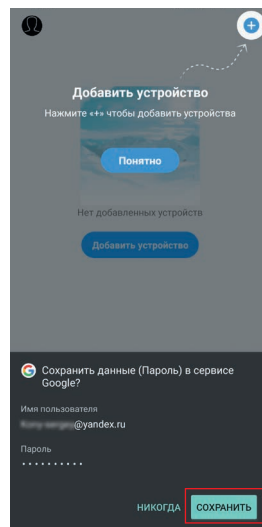
Step 6
Create a password for logging in the app.



Step 7
Click «**Finish**».

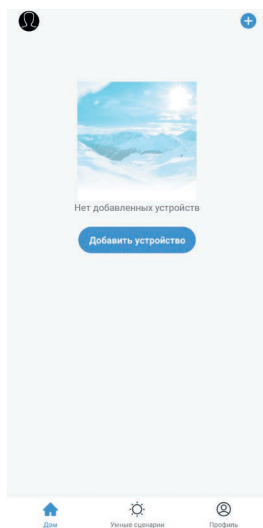


Step 8
Confirm the proposed permissions (check the boxes) and click «**Go to application**».

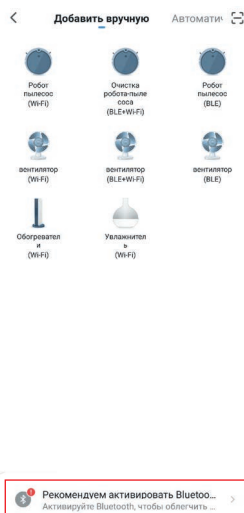


Step 9
You can save your registration data on the **Google** service. Follow further instructions.

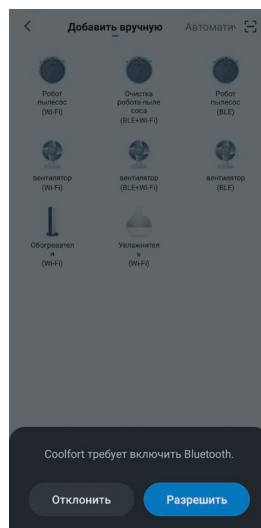
ENGLISH



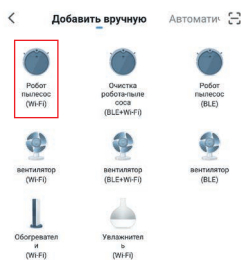
Step 10
Click «Add a device».



Step 11
Follow further recommendations.



Step 12
Activate the Bluetooth function on your device if it has not yet been activated.
Click «Allow».



Step 13
Click on the «Robot Vacuum Cleaner (Wi-Fi)» icon.

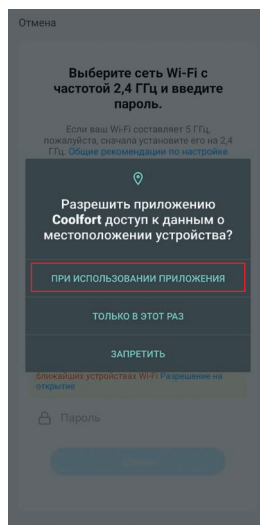
Activating the Wi-Fi connection mode

Make sure that your mobile device has a stable Wi-Fi connection. If your router operates at 5 GHz, then forcibly switch it to 2.4 GHz before activating the connection mode.

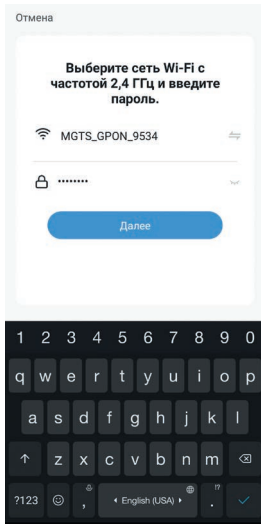
When activating the device for the first time, the Bluetooth and Geolocation services must be enabled.

Note: During the first activation the Wi-Fi settings are transmitted through the Bluetooth connection. After the device has been successfully activated the Bluetooth connection is no longer required.

Follow further instructions.



Step 14
Allow the «Coolfort» app to access your device's location data.
Click on the highlighted icon.



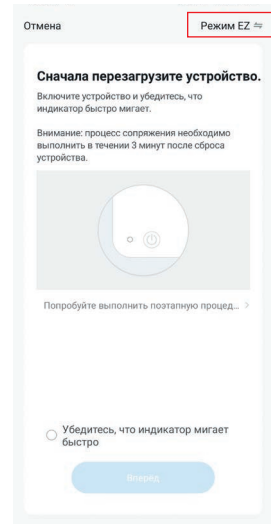
Step 15

Select the Wi-Fi network with a frequency of 2.4 GHz and enter the password to connect. Click «**Next**».

Note:

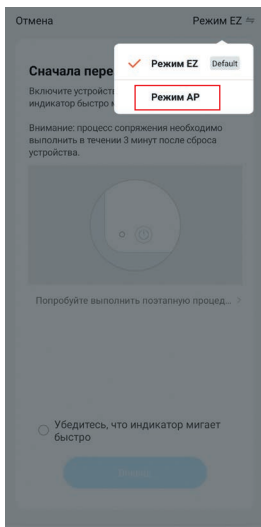
- if your smartphone is already connected to the Wi-Fi network, the password can be entered automatically. Then click «**Next**». The display of your mobile device will show the next page.
- when connecting to the application, if there is no password for Wi-Fi (if the network is easily available), then there is no need to enter any characters in the Wi-Fi password bar, just click «**Next**» and then «**Continue**».

Connect your device to the Wi-Fi hotspot of the vacuum cleaner. To do this, follow the steps below:



Step 16

Select the desired connection mode. Click on the «**EZ Mode**» button and go to the next step.

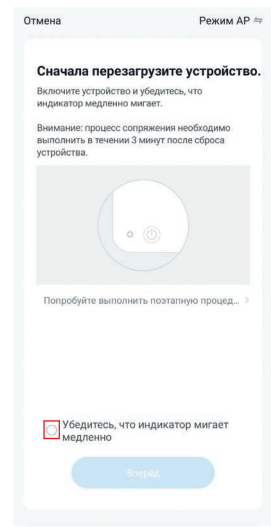


Step 17

Select the Wi-Fi hotspot connection mode of the vacuum cleaner.

Click «**AP Mode**», a confirmation icon will appear on the display. Go to the next step.

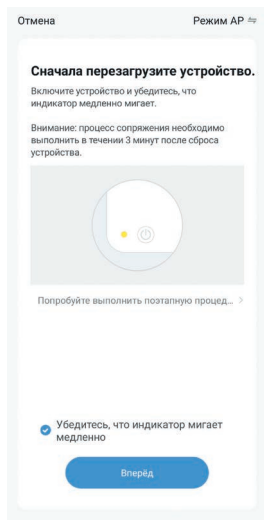
Turn the mode of connecting the vacuum cleaner to a Wi-Fi network on, to do this, simultaneously press and hold the «**1**» button (1) and the «**2**» button (2) for 5 seconds. The vacuum cleaner will go into the Wi-Fi connection mode, and the illumination of the buttons (1) and (2) will start to flash slowly in white. Go to Step 18.



Step 18

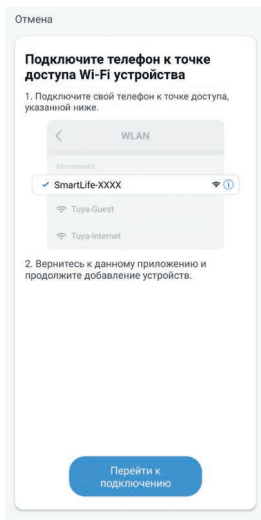
Click the highlighted checkbox to confirm the connection mode.

ENGLISH



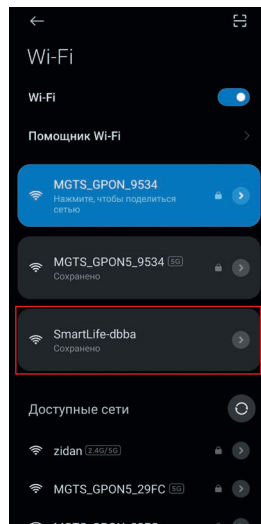
Step 19

Click «**Next**» to start the network setup.



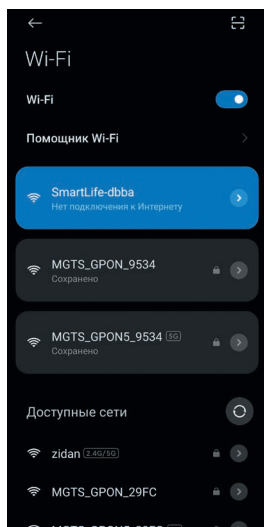
Step 20

Click «**Go to Connection**» to connect to the Wi-Fi hotspot called «**SmartLife-XXXX**».



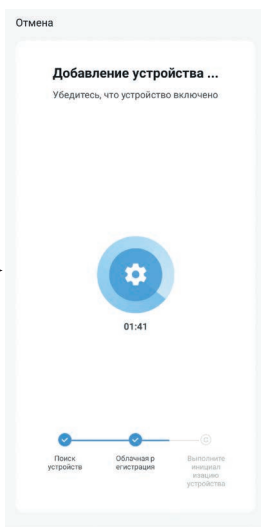
Step 21

Click on the highlighted «**SmartLife-dbba**» icon.

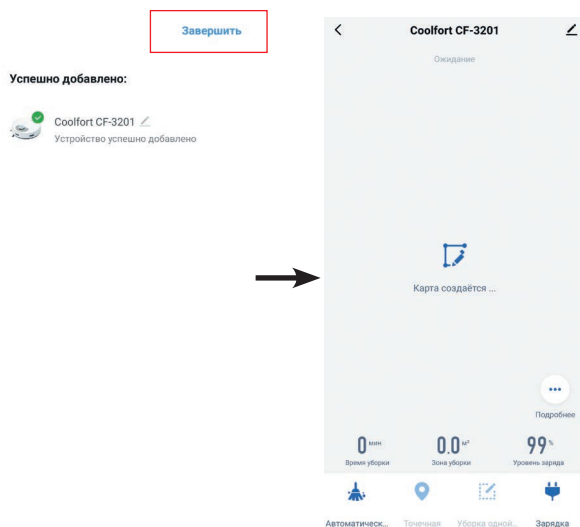


Step 22

The display will show the connection status to the «**SmartLife-dbba**» access point. Then go back to the app by clicking on the arrow in the upper left corner and you will see



that the connection is in progress. After completing the process, the device will be successfully added, and the **Coolfort CF-3201** robot vacuum cleaner icon will appear on the program's home page.



Your smartphone is successfully connected to the Wi-Fi hotspot of the vacuum cleaner

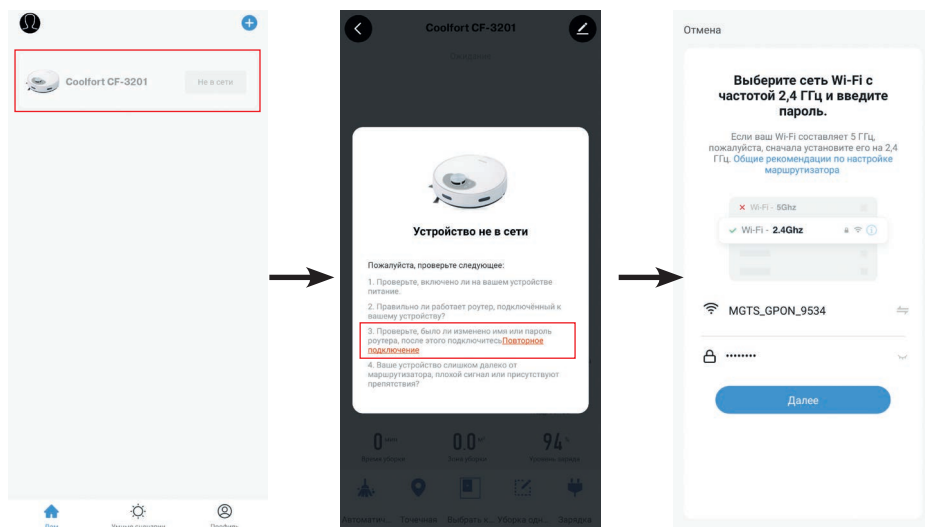
Note:

- To maintain the connection to the mobile application, the vacuum cleaner must be on the charging station!
- When the vacuum cleaner is placed on the charging station (29), the device automatically turns on, even if it was previously turned off.
- If the vacuum cleaner is not on the charging station, it will turn off automatically if there are no commands, if the waiting time exceeds 30 minutes. In this case, the connection to the mobile application will be lost.
- If the device was not successfully added, please repeat steps 10-23.

Step 23

Click «**Finish**» in the upper right corner, and the robot control panel will appear on the display.

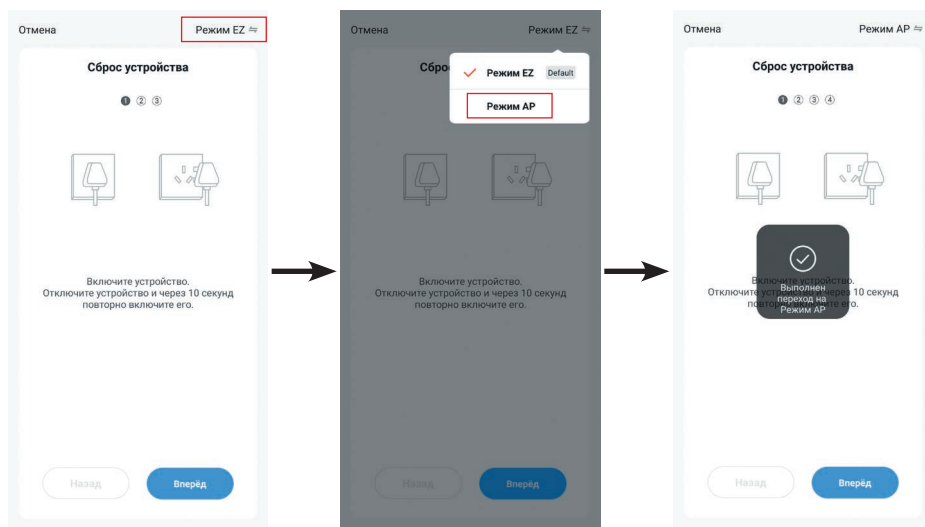
If for some reason the device has lost connection with the mobile application, the **Coolfort CF-3201** robot vacuum cleaner icon on the app's home page (will be displayed in a lightened form).



In this case, click on the highlighted icon of the «**Coolfort CF-3201**» vacuum cleaner and follow the instructions of the mobile application. The next page will appear on the smartphone display, click «**Reconnect**», the network selection page will appear on the display, select a Wi-Fi network with a frequency of 2.4 GHz and enter the password to connect, then click «**Next**».

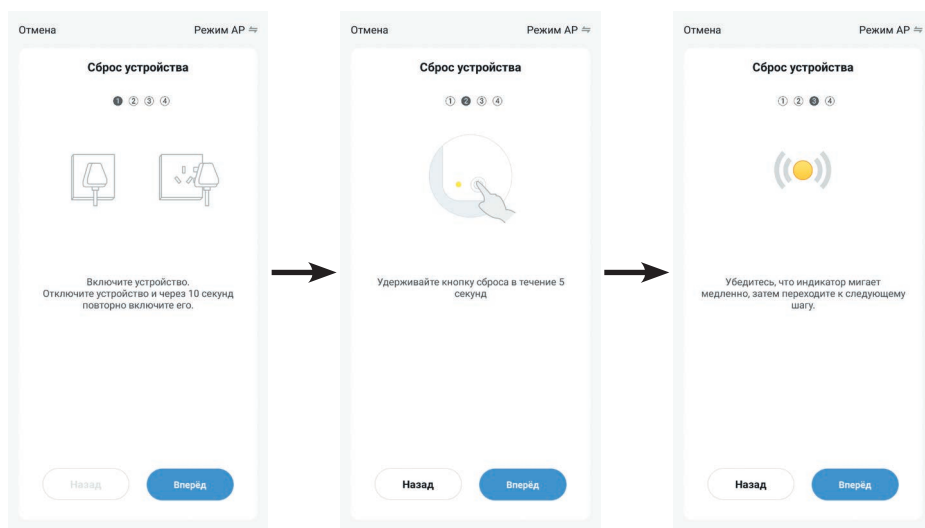
ENGLISH

On the next page of the mobile application, select the connection mode to the Wi-Fi hotspot of the vacuum cleaner, to do this, first click «EZ Mode» and then click «AP Mode», a page with a confirmation icon will appear on the display, then click «Next» and go to the «Reset device» page.



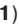

To reset the vacuum cleaner, first turn it off.



To turn the vacuum cleaner off, press and hold the «⏻» button (2) for more than 3 seconds until you hear a voice message, the vacuum cleaner will turn off and the illumination of the control buttons will go out. Wait 10 seconds and then turn on the vacuum cleaner again.

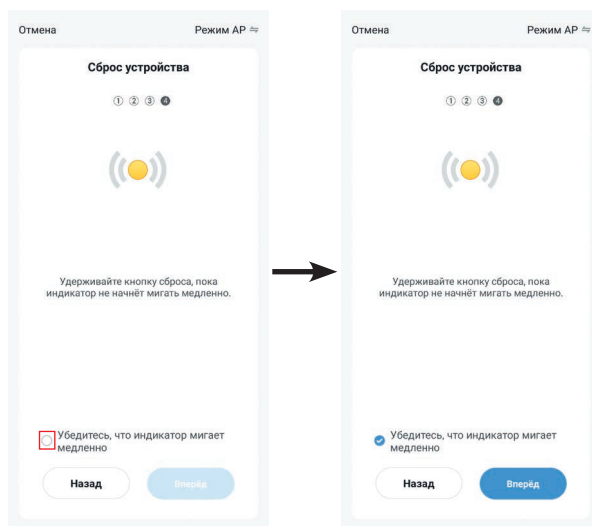


Reset the device, for this press and hold the button «⏻» (1) for more than 5 seconds, you will hear a short sound signal. After resetting the vacuum cleaner, click «Next».

ENGLISH

Turn the mode of connecting the vacuum cleaner to a Wi-Fi network on, to do this, simultaneously press and hold the «» button (1) and the «» button (2) for 5 seconds. The vacuum cleaner will go into the Wi-Fi connection mode, and the illumination of the buttons (1) and (2) will start to flash slowly in white. After enabling connection mode, click «Next» and go to the next page.

Make sure that the illumination of the buttons (1) «» and (2) «» is flashing slowly and click the highlighted checkbox. Then click «Next».



Then follow **Steps 20-23** above and the display will show the vacuum cleaner control panel.

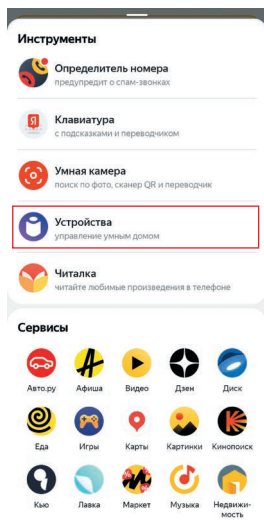
ENGLISH

Works with Alice

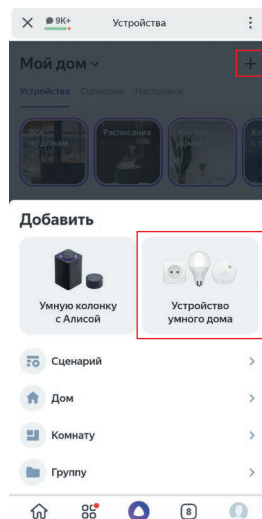


Coolfort CF-3201 Robotic Vacuum Cleaner may be connected to the **Alice** Voice Assistant from **Yandex** Company. For this purpose the device shall be added in the Coolfort App (see the Instruction).

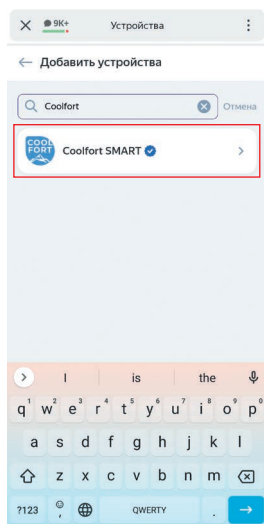
In order to connect the skill to Alice and to activate voice control over the device, open the **Yandex** App and follow the steps:



Step 1
Press «Services», then «Devices» on the main page of the Yandex App.



Step 2
Go to «My Home» section and press «+» in the top right corner, then press «Smart Home Device».



Step 3
Type «Coolfort» in the search box and select the «Coolfort SMART» skill.

Step 4
Press «Add to Yandex» on the Coolfort SMART skill page.

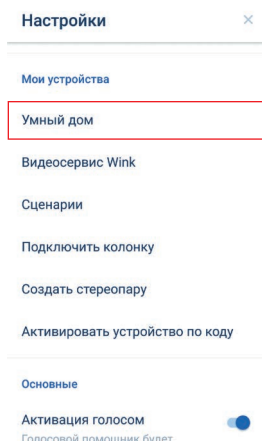


Step 5
When opening for the first time, Yandex requests registration details (login and password) from **Coolfort** App. Follow the further instructions of the Application.



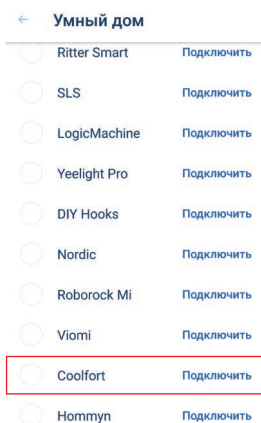
You can connect the robotic vacuum cleaner Coolfort-3201 to **VK** voice virtual assistant **Marusia**. To do this, add the device to «Coolfort» app.

To activate the skill in **Marusia** and enable voice control of the device, go to **Marusia** app and follow these steps:



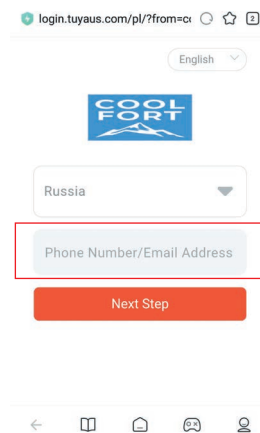
Step 1

Go to the section «Smart home» on the main page.



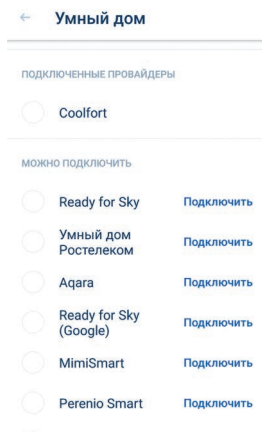
Step 2

Select the provider «Coolfort».



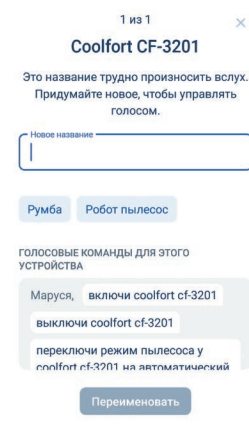
Step 3

Connect «Coolfort» account in «Smart home» section of **Marusia** app according to the instruction.



Step 4

After completing the registration, go back to **Marusia** app. «Coolfort» should appear in the list of providers.



Step 5

Your smart device added in «Coolfort» app will be displayed in **Marusia** automatically. You can rename the device for your convenience.

ENGLISH

RECYCLING



For environment protection do not throw out the unit and the batteries (if included), do not discard the unit and the batteries with usual household waste after the service life expiration; apply to specialized centers for further recycling.

The waste generated during the disposal of the unit is subject to mandatory collection and consequent disposal in the prescribed manner.

For further information about recycling of this product apply to a local municipal administration, a disposal service or to the shop where you purchased this product.

The manufacturer preserves the right to change design, structure and specifications not affecting

general principles of the unit operation without a preliminary notification due to which insignificant differences between the manual and product may be observed. If the user reveals such differences, please report them via e-mail coolfort.ru for receipt of an updated manual.

Unit operating life is 3 years

Guarantee

Details regarding guarantee conditions can be obtained from the dealer from whom the appliance was purchased. The bill of sale or receipt must be produced when making any claim under the terms of this guarantee.

CE *This product conforms to the EMC Directive 2014/30/EU and to the Low Voltage Directive 2014/35/EU.*



RUS

Дата производства изделия указана в серийном номере на табличке с техническими данными. Серийный номер представляет собой одиннадцатизначное число, первые четыре цифры которого обозначают дату производства. Например, серийный номер 0606xxxxxx означает, что изделие было произведено в июне (шестой месяц) 2006 года.

GB

A production date of the item is indicated in the serial number on the technical data plate. A serial number is an eleven-unit number, with the first four figures indicating the production date. For example, serial number 0606xxxxxx means that the item was manufactured in June (the sixth month) 2006.



ЗАПРЕЩЕНО УТИЛИЗИРОВАТЬ
С БЫТОВЫМ МУСОРОМ.
ОБРАТИТЕСЬ НА СООТВЕТСТВУЮЩИЙ
ПУНКТ ПЕРЕРАБОТКИ ЭЛЕКТРИЧЕСКОГО
И ЭЛЕКТРОННОГО ОБОРУДОВАНИЯ.